

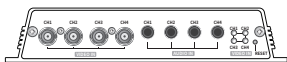
وحدة فك ترميز فيديو الشبكة ذات 4/16 قناة الدليل السريع

SPE-420
SPE-1620

المكونات

تختلف الملحقات في المبيعات من دولة إلى أخرى.

SPE-420



وحدة فك ترميز فيديو الشبكة



وحدة التوصيل الطرفية
للطاقة



دليل المستخدم أو الدليل
السريع

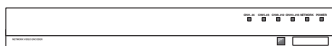


برغي ضاغط



وحدة توصيل طرفية (15 سٲًا)

SPE-1620



وحدة فك ترميز فيديو الشبكة



محوّل الطاقة



سلك الطاقة



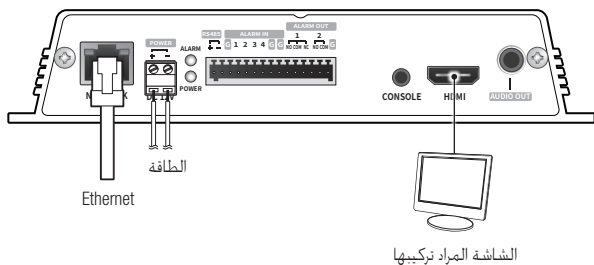
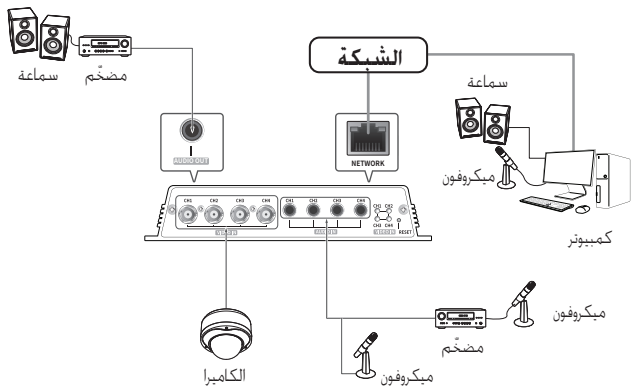
دليل المستخدم أو الدليل السريع



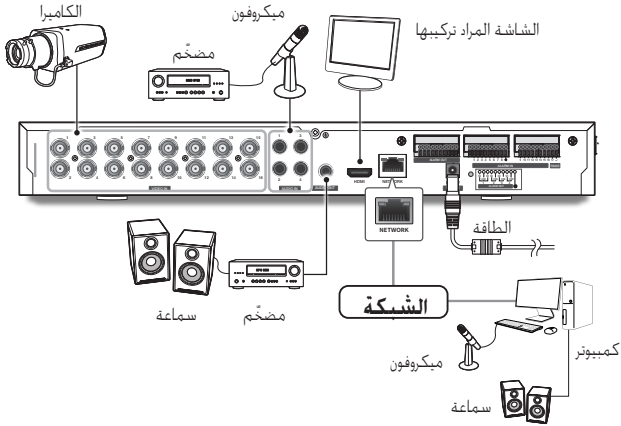
برغي تثبيت الكتيفة



حامل أرفف ذو كتيفات



* للحصول على التفاصيل، راجع قسم "التركيب والتوصيل" من هذا الدليل.

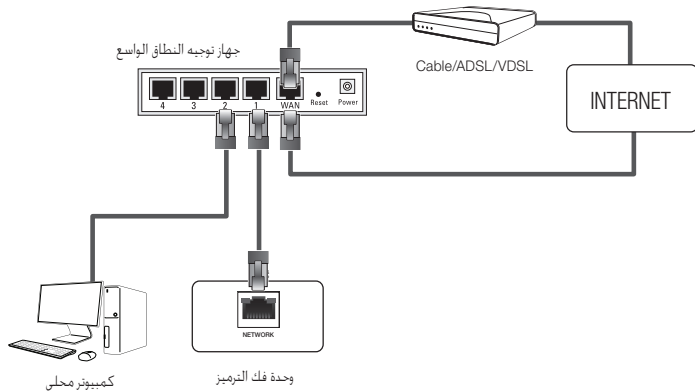


* للحصول على التفاصيل، راجع قسم "التركيب والتوصيل" من هذا الدليل.

راجع الجدول أدناه لتوصيل جهاز التشفير بـ SSM.

للحصول على المزيد من التفاصيل، راجع "إعداد الجهاز" في الدليل.

ولعأ وأ SSM 2.1	لؤأ وأ SSM 2.0	Device type
Encoder	NWC	



ريفشترال جمانرب لاصتال

1. قم بتشغيل متصفح الإنترنت.

2. اكتب عنوان IP الخاص ببرنامج التشفير في شريط العنوان.

على سبيل المثال) • عنوان: IP (IPv4)
192.168.1.100

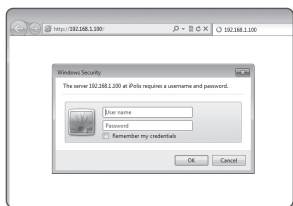
→ http://192.168.1.100

- من المفترض أن يظهر مربع حوار تسجيل الدخول.

عنوان IP: 2001:230:abcd:ffff:0000:0000:ffff:1111

→ [http://[2001:230:abcd:ffff:0000:0000:ffff:1111

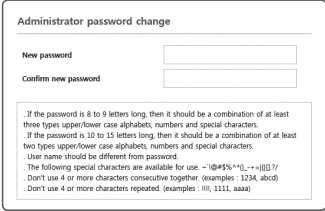
- من المفترض أن يظهر مربع حوار تسجيل الدخول.



* للحصول على التفاصيل. راجع قسم "عارض الويب" من هذا الدليل.

إعداد كلمة المرور

عند الوصول إلى المنتج للمرة الأولى، يجب أن تسجل كلمة المرور الخاصة بتسجيل الدخول.



The form is titled "Administrator password change". It has two input fields: "New password" and "Confirm new password". Below these fields is a text box containing the following instructions:

.If the password is 8 to 9 letters long, then it should be a combination of at least three types upper/lower case alphabets, numbers and special characters.
.If the password is 10 to 15 letters long, then it should be a combination of at least two types upper/lower case alphabets, numbers and special characters.
.User name should be different from password.
.The following special characters are available for use: ~!@#\$%^&*()-+=~[]{}|/?.
.Don't use 4 or more characters consecutive together. (examples : 1234, abcd)
.Don't use 4 or more characters repeated. (examples : IIII, 1111, aaaa)



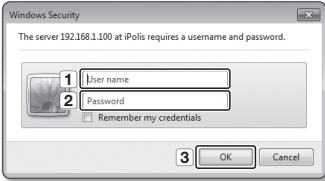
لإعداد كلمة مرور جديدة مكوّنة من 8 إلى 9 أرقام، يجب استخدام 3 على الأقل ما يلي: الأحرف الكبيرة/الأحرف الصغيرة، والأرقام، والأحرف الخاصة. لإعداد كلمة مرور مكوّنة من 10 إلى 15 رقمًا، يجب استخدام نوعين على الأقل من العناصر المذكورة.

- تتضمن الأحرف الخاصة المسموح بها ما يلي: ~!@#\$%^&*()-+=~[]{}|/?.
لمزيد من الأمان، يوصى بعدم تكرار الأحرف نفسها أو إدخال لوحة المفاتيح المتتالية عند إعداد كلمة المرور.

عند فقدان كلمة المرور، يمكن الضغط على زر [RESET] لتهيئة المنتج. لكي لا تنسى كلمة المرور، اكتبها في مذكرة ورقية أو احفظها.

تسجيل الدخول

في أي وقت تصل فيه إلى الكاميرا، تظهر نافذة تسجيل الدخول. أدخل "معرّف المستخدم" وكلمة المرور للوصول إلى الكاميرا.



The dialog is titled "Windows Security". It says "The server 192.168.1.100 at iPolis requires a username and password." Below this, there are two input fields: "User name" and "Password". There is a checkbox labeled "Remember my credentials". At the bottom, there are "OK" and "Cancel" buttons.

1 أدخل كلمة "admin" في مربع إدخال <User Name>.

2 أدخل كلمة المرور في حقل إدخال <Password>.

3 انقر فوق [OK].

تهتم شركة Hanwha Vision بالبيئة عبر كل مراحل تصنيع المنتجات لديها، وتتخذ التدابير اللازمة لتزويد العملاء بمنتجات أكثر ملاءمة للبيئة.

وتمثل علامة Eco التزام شركة Hanwha Vision بتصميم المنتجات صديقة البيئة. كما نذل على التزام المنتج بتوجيه الاتحاد الأوروبي للمواد الخطرة.



الطريقة الصحيحة للتخلص من هذا المنتج (نفايات المعدات الكهربائية والإلكترونية)

(ينطبق هذا على الاتحاد الأوروبي والبلدان الأوروبية الأخرى التي بها أنظمة جميع مستقلة) تشير هذه العلامة على المنتج أو الملحقات أو المواد المطبوعة إلى أنه ينبغي عدم التخلص من هذا المنتج وملحقاته الإلكترونية (مثل الشاحن وسماعة الرأس وكابل USB) مع النفايات المنزلية الأخرى عند انتهاء فترة عملها. لمنع حدوث ضرر محتمل للبيئة أو صحة الإنسان بسبب التخلص من النفايات بشكل غير خاضع للتحكم، يرجى فصل هذه العناصر عن الأنواع الأخرى من النفايات وإعادة تدويرها بشكل يتسم بالمسؤولية نحو تشجيع إعادة الاستخدام المستدام لموارد المواد.

وينبغي على المستخدمين بالنازل الاتصال ببائع التجزئة الذي اشترؤا منه هذا المنتج، أو بالمكتب الحكومي المحلي لمعرفة تفاصيل حول الأماكن التي يمكنهم إحضار هذه الأشياء إليها لإعادة تدويرها بشكل يحافظ على البيئة

كما ينبغي على المستخدمين بالشركات الاتصال بالمورد الخاص بهم ومراجعة بنود وشروط عقد الشراء.

ينبغي عدم خلط هذا المنتج وملحقاته الإلكترونية بالنفايات التجارية الأخرى عند التخلص منها.



الطريقة الصحيحة للتخلص من البطاريات المرفقة بهذا المنتج

(ينطبق هذا على الاتحاد الأوروبي والبلدان الأوروبية الأخرى التي بها أنظمة مستقلة لإرجاع البطاريات)

تشير هذه العلامة على البطارية أو الدليل أو العبوة إلى أنه ينبغي عدم التخلص من البطاريات المرفقة بهذا المنتج مع النفايات المنزلية الأخرى عند انتهاء فترة عملها. تشير الرموز الكيميائية Hg أو Cd أو Pb في مواضعها إلى أن البطارية تحتوي على الزئبق أو الكاديوم أو الرصاص بكميات تزيد عن المستويات المرجعية الواردة في توجيه المجلس الأوروبي 2006/66. وفي حالة التخلص من البطاريات بشكل غير صحيح، يمكن أن تسبب هذه المواد ضرراً لصحة الإنسان أو البيئة. لحماية الموارد الطبيعية وتشجيع إعادة استخدام المواد، يرجى فصل البطاريات عن الأنواع الأخرى من النفايات وإعادة تدويرها من خلال النظام المحلي لإرجاع البطاريات مجاناً.



