

WISeNET

كاميرا الشبكة

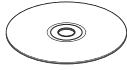
الدليل السريع

XNP-6370RH

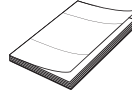




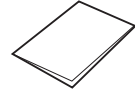
الكاميرا



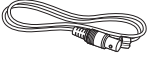
القرص المضغوط



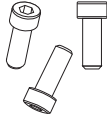
الدليل السريع (اختياري)



بطاقة الضمان (اختياري)



كابل شاشة الاختبار



برغي سداسي الرأس



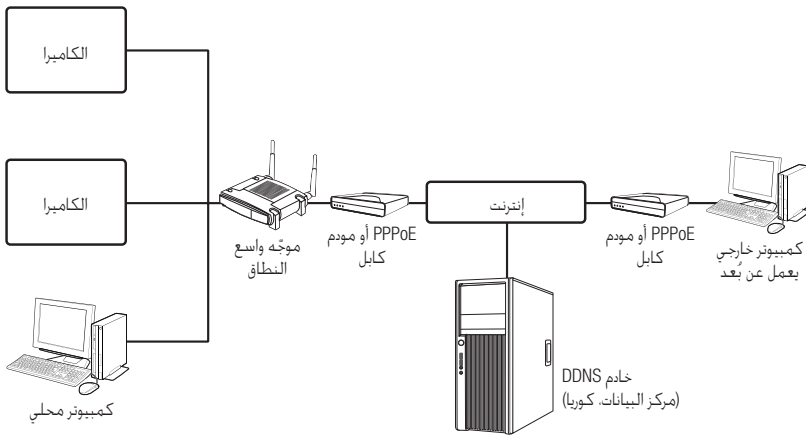
مفتاح ألن



قاعدة التركيب



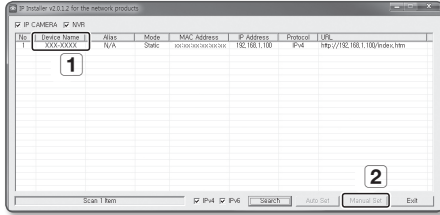
ملحق مقاوم للماء



إعداد الشبكة يدوياً

يجب تشغيل <IP Installer_v2.XX.exe> لعرض قائمة بحث الكاميرا. عند بدء التشغيل لأول مرة، سيتم تظليل كل من [Auto Set] و [Manual Set] باللون الرمادي.

■ بالنسبة للكاميرات المزودة بإعداد IPv6، سيتم تظليل هذين الزرين باللون الرمادي نظراً لأن الكاميرا لا تدعم هذه الوظيفة.



1 حدد كاميرا في قائمة البحث.

2 انقر فوق [Manual Set].

سيظهر مربع حوار الإعداد اليدوي.

3 في جزء <Address>، أدخل المعلومات الضرورية.

4 في جزء <Port>، أدخل المعلومات الضرورية.

• منفذ HTTP: يُستخدم للوصول إلى الكاميرا باستخدام متصفح الإنترنت، ويتم تعيينه بشكل افتراضي على 80.

• منفذ VNP: يُستخدم للتحكم في نقل إشارة الفيديو، ويتم تعيينه بشكل افتراضي على 4520.

5 أدخل كلمة المرور.

كلمة المرور الافتراضية هي "4321".

! ■ في مثبت IP، يمكنك استخدام كلمة المرور الأولية، "4321" لتعيين عنوان IP وقناع الشبكة الفرعية والبوابة ومنفذ HTTP ومنفذ VNP ونوع IP. وبعد تغيير واجهة الشبكة، ولتحسين مستوى الأمان، أدخل إلى عارض الويب وعيّر كلمة المرور.

■ إذا كنت تريد تعيين كلمة المرور، فراجع "إعداد كلمة المرور" (صفحة 5)

6 انقر فوق [OK].

سيكتمل بذلك الإعداد اليدوي للشبكة.

الاتصال بالكاميرا من كمبيوتر محلي مشترك

1. قم بتشغيل مثبت IP.

سيبحث عن الكاميرات المتصلة ويعرضها على هيئة قائمة.

2. انقر نقراً مزدوجاً على إحدى الكاميرات للوصول إليها.

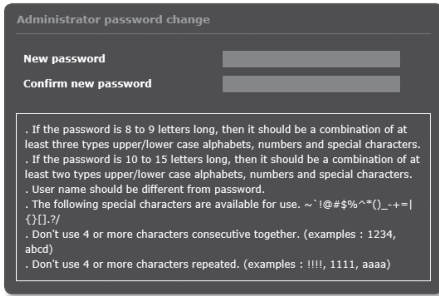
سيبدأ تشغيل متصفح الإنترنت ويتم توصيله بالكاميرا.

■ ويمكن أيضاً الوصول إلى الكاميرا عن طريق كتابة عنوان IP للكاميرا في شريط العنوان بمتصفح الإنترنت.

إعداد كلمة المرور

عند الوصول إلى المنتج للمرة الأولى، يجب أن تسجل كلمة المرور الخاصة بتسجيل الدخول.

عند ظهور نافذة "تغيير كلمة المرور"، أدخل كلمة المرور الجديدة.



Administrator password change

New password

Confirm new password

. If the password is 8 to 9 letters long, then it should be a combination of at least three types upper/lower case alphabets, numbers and special characters.
. If the password is 10 to 15 letters long, then it should be a combination of at least two types upper/lower case alphabets, numbers and special characters.
. User name should be different from password.
. The following special characters are available for use. ~ !@#\$%^&*()_+=|{}[]?<>~
. Don't use 4 or more characters consecutive together. (examples : 1234, abcd)
. Don't use 4 or more characters repeated. (examples : !!!!, 1111, aaaa)

- لإعداد كلمة مرور جديدة مكوّنة من 8 إلى 9 أرقام، يجب استخدام 3 على الأقل ما يلي: الأحرف الكبيرة/الأحرف الصغيرة، والأرقام، والأحرف الخاصة. لإعداد كلمة مرور مكوّنة من 10 إلى 15 رقمًا، يجب استخدام نوعين على الأقل من العناصر المذكورة.

- تتضمن الأحرف الخاصة المسموح بها ما يلي:
/~!@#\$%^&*()_+=|{}[]?<>

- لمزيد من الأمان، يوصى بعدم تكرار الأحرف نفسها أو إدخال لوحة المفاتيح المتتالية عند إعداد كلمة المرور.
- عند فقدان كلمة المرور، يمكنك الضغط على زر [RESET] لتهيئة المنتج. لكي لا تنسى كلمة المرور، اكتبها في مذكرة ورقية أو احفظها.

تسجيل الدخول

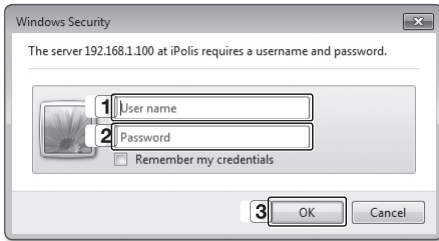
في أي وقت تصل فيه إلى الكاميرا، تظهر نافذة تسجيل الدخول.

أدخل "معرف المستخدم" وكلمة المرور للوصول إلى الكاميرا.

1 أدخل كلمة "admin" في مربع إدخال <User Name>.

2 أدخل كلمة المرور في حقل إدخال <Password>.

3 انقر فوق [OK].



Windows Security

The server 192.168.1.100 at iPolis requires a username and password.

1 User name

2 Password

☐ Remember my credentials

3 OK Cancel

تثبيت المكوّن الإضافي لعارض الويب

للوصول إلى المكوّن الإضافي لعارض الويب وتشغيل فيديو مباشر (H.264/H.265) أو فيديو مسجّل، ستظهر رسالة للمطالبة بالتثبيت. عند ذلك يجب عليك تثبيت المكوّن الإضافي لعارض الويب لاستخدام الوظيفة بشكل صحيح.

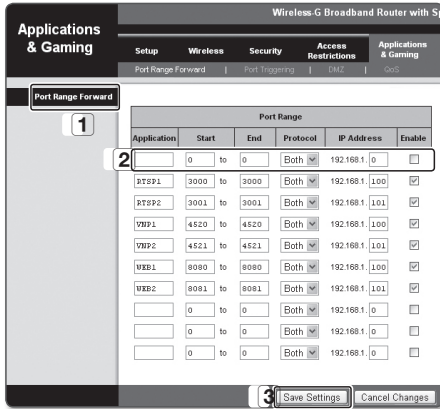
- في حالة تعليق حالة تنزيل ملف تثبيت المكوّن الإضافي عند نسبة 99% في متصفح Internet Explorer، يمكنك إعادة المحاولة بعد تحديد "تحرير عامل تصفية SmartScreen" في "الأداة ← عامل تصفية SmartScreen".

- في متصفح الإنترنت لديك، إذا كنت تحتاج إلى الانتقال إلى شاشة التثبيت بعد تثبيت المكوّن الإضافي لعارض الويب، فتتحقق لمعرفة ما إذا كان webviewer_activexplugin_lib.control في قائمة "الأداة ← إدارة الوظائف الإضافية" قيد التنشيط. وإذا لم يكن نشطًا، وكانت هناك مشكلة مستمرة، فحدد "أدوات ← خيارات الإنترنت ← عام" واحذف كل سجلات البحث.

الاتصال بالكاميرا من كمبيوتر بعيد عبر الإنترنت

نظرًا لعدم السماح باستخدام مَثَبَت IP على كمبيوتر بعيد ليس ضمن مجموعة الشبكات الخاصة بالوجه واسع النطاق. يمكن للمستخدمين الوصول إلى الكاميرات ضمن شبكة الوجه واسع النطاق باستخدام عنوان DDNS URL للكاميرا.

إعداد إعادة توجيه نطاق المنفذ (تعيين المنفذ)



1 من قائمة الإعداد الخاصة بالوجه واسع النطاق. حدّد <Applications & Gaming> - <Port Range> Forward.

2 حدّد <TCP> و<UDP Port> لكل كاميرا متصلة بالوجه واسع النطاق. يجب تعيين رقم كل منفذ تتم تهيئته لوجه IP وفقًا لرقم المنفذ المعين في <Setup> - <IP &> - <Basic Port> في عارض الويب بالكاميرا.

3 عند الانتهاء من ذلك، انقر فوق [Save Settings]. سيتم حفظ إعداداتك.

■ تعتمد الإرشادات النموذجية السابقة على الوجه واسع النطاق من شركة CISCO.

■ وقد تختلف الإعدادات وفقًا لطراز الوجه واسع النطاق المتصل. لزيد من المعلومات، راجع دليل المستخدم المرفق مع الوجه المعني.

التسجيل في DDNS

1. انتقل إلى موقع Wisenet DDNS على الويب (<http://ddns.hanwha-security.com>) وسجّل الدخول باستخدام حساب مسجّل.
2. من شريط القائمة العلوي، حدّد <MY DDNS>.
3. انقر فوق علامة التبويب [Register Product].
4. يُرجى إدخال مُعرّف المنتج وملء العناصر المعروضة.
5. انقر فوق [Product Registration].

توصيل الكاميرا بـ Wisenet DDNS

1. على الشاشة المباشرة، انقر فوق زر [Menu (≡)].
2. في قائمة القوائم، انقر فوق علامة التبويب [Setup (⚙)].
3. حدّد <الشبكة (Network) (🌐)>.
4. انقر فوق <DDNS>.
5. من صفحة إعداد DDNS، قم بتعيين <DDNS> على <Wisenet DDNS>.
6. أدخل <Product ID> الذي سجّله على موقع DDNS.
7. انقر فوق تطبيق [Apply].
عند إجراء الاتصال بنجاح، ستري رسالة نصها <Success> على الشاشة.

※ موتور الكاميرا المتحركة أفقيًا ورأسياً والمزودة بخاصية التكبير (PTZ) والموتور ذو الحلقة الانزلاقية مشمولان بضمان مدته عام واحد في إطار التشغيل المستمر.

تهنم شركة Hanwha Techwin بالبيئة عبر كل مراحل تصنيع المنتجات لديها، وتتخذ التدابير اللازمة لتزويد العملاء بمنتجات أكثر ملاءمة للبيئة.
وتُمثّل علامة Eco التزام شركة Hanwha Techwin بتصميم المنتجات صديقة البيئة، كما تدل على التزام المنتج بتوجيه الاتحاد الأوروبي للمواد الخطرة.



الطريقة الصحيحة للتخلص من هذا المنتج (نفايات المعدات الكهربائية والإلكترونية)

(ينطبق هذا على الاتحاد الأوروبي والبلدان الأوروبية الأخرى التي بها أنظمة تجميع مستقلة)

تشير هذه العلامة على المنتج أو الملحقات أو المواد المطبوعة إلى أنه ينبغي عدم التخلص من هذا المنتج وملحقاته الإلكترونية (مثل الشاحن وسماعة الرأس وكابل USB) مع النفايات المنزلية الأخرى عند انتهاء فترة عملها. لمنع حدوث ضرر محتمل للبيئة أو صحة الإنسان بسبب التخلص من النفايات بشكل غير خاضع للتحكم، يُرجى فصل هذه العناصر عن الأنواع الأخرى من النفايات وإعادة تدويرها بشكل يتّسم بالمسؤولية نحو تشجيع إعادة الاستخدام المستدام للمواد.

وينبغي على المستخدمين بالنازل الاتصال ببائع التجزئة الذي اشترى منه هذا المنتج، أو بالكتب الحكومي المحلي، لمعرفة تفاصيل حول الأماكن التي يمكنهم إحضار هذه الأشياء إليها لإعادة تدويرها بشكل يحافظ على البيئة. كما ينبغي على المستخدمين بالشركات الاتصال بالموثّد الخاص بهم ومراجعة بنود وشروط عقد الشراء، ينبغي عدم خلط هذا المنتج وملحقاته الإلكترونية بالنفايات التجارية الأخرى عند التخلص منها.



الطريقة الصحيحة للتخلص من البطاريات المرفقة بهذا المنتج

(ينطبق هذا على الاتحاد الأوروبي والبلدان الأوروبية الأخرى التي بها أنظمة مستقلة لإرجاع البطاريات)

تشير هذه العلامة على البطارية أو الدليل أو العبوة إلى أنه ينبغي عدم التخلص من البطاريات المرفقة بهذا المنتج مع النفايات المنزلية الأخرى عند انتهاء فترة عملها. تشير الرموز الكيميائية Hg أو Cd أو Pb في موضعها إلى أن البطارية تحتوي على الزئبق أو الكاديوم أو الرصاص بكميات تزيد عن المستويات المرجعية الواردة في توجيه المجلس الأوروبي 2006/66. وفي حالة التخلص من البطاريات بشكل غير صحيح، يمكن أن تسبب هذه المواد ضرراً لصحة الإنسان أو البيئة.

لحماية الموارد الطبيعية وتشجيع إعادة استخدام المواد، يُرجى فصل البطاريات عن الأنواع الأخرى من النفايات وإعادة تدويرها من خلال النظام المحلي لإرجاع البطاريات مجاناً.



Head Office

6, Pangyo-ro 319 beon-gil, Bundang-gu, Seongnam-si,
Gyeonggi-do, 463-400 Rep. of KOREA
Tel : +82.70.7147.8753 Fax : +82.31.8018.3740
www.hanwha-security.com

Hanwha Techwin America

500 Frank W. Burr Blvd. Suite 43 Teaneck, NJ 07666
Toll Free +1.877.213.1222 Direct +1.201.325.6920
Fax +1.201.373.0124
www.hanwhasecurity.com

Hanwha Techwin Europe

Heriot House, Heriot Road, Chertsey, Surrey, KT16 9DT, United Kingdom
Tel +44.1932.57.8100 Fax +44.1932.57.8101
www.hanwha-security.eu

Hanwha Techwin(Tianjin) Co.Ltd

No.11, Weiliu Rd., Micro-Electronic Industrial Park, Jingang Road Tianjin 300385, China
Tel : +86.22.2388.7788
www.hanwha-security.cn

Hanwha Techwin Middle East FZE

JAFZA View 18, 20th floor, office 2001, 2002, 2003, Downtown Jebel Ali,
Dubai, United Arab Emirates
<http://hanwha-security.com>
