

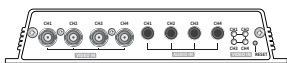
وحدة فك ترميز فيديو الشبكة
ذات 4/16 قناة
الدليل السريع

SPE-410/1610

المكونات

تختلف الملحقات في المبيعات من دولة إلى أخرى.

SPE-410



وحدة فك ترميز فيديو الشبكة



وحدة التوصيل الطرفية للطاقة



بطاقة الضمان (اختيارية)



دليل المستخدم أو الدليل السريع



برغي ضاغط



وحدة توصيل طرفية (15 سَنًا)

SPE-1610



وحدة فك ترميز فيديو الشبكة



محوّل الطاقة



سلك الطاقة



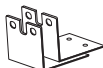
بطاقة الضمان (اختيارية)



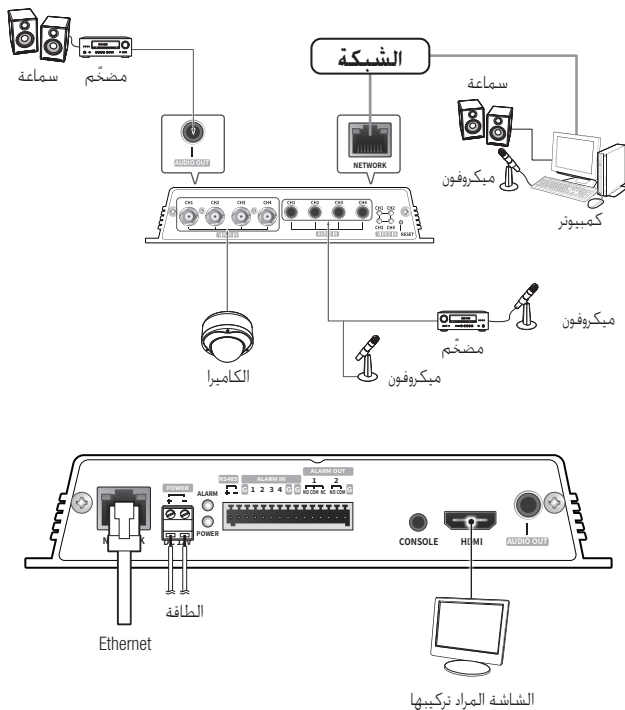
وحدة توصيل طرفية (10 أسنان) وحدة توصيل طرفية (8 أسنان) دليل المستخدم أو الدليل السريع



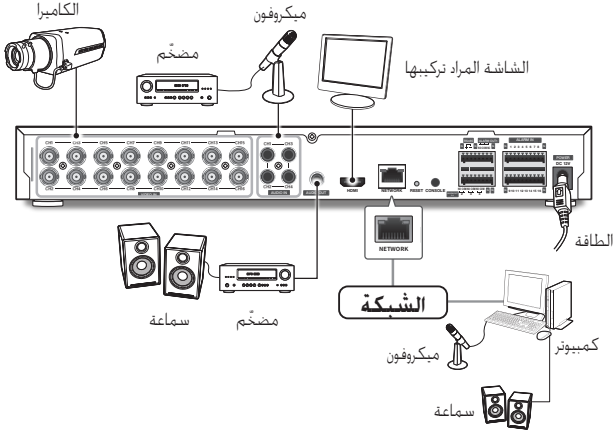
برغي تثبيت الكتيفة



حامل أرفف ذو كتيفات



* للحصول على التفاصيل، راجع قسم "التركيب والتوصيل" من هذا الدليل.

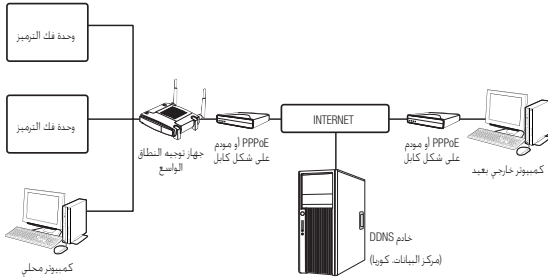


* للحصول على التفاصيل. راجع قسم "التركيب والتوصيل" من هذا الدليل.

راجع الجدول أدناه لتوصيل جهاز التشفير بـ SSM.

للحصول على المزيد من التفاصيل. راجع "إعداد الجهاز" في الدليل.

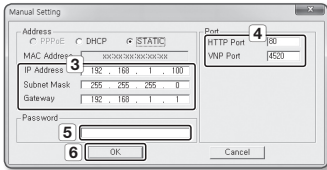
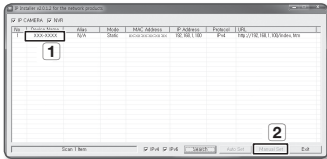
SSM 2.1 وألغى	SSM 2.0 وألغى	Device type
Encoder	NWC	



الإعدادات اليدوي للشبكة

سُيَِّقَ <IP Installer_v2.XX.exe> لعرض قائمة بحث وحدة فلك الترميز. عند الإعداد الأولي، سيصبح كل من [Auto Set] و [Manual Set] غير نشطين.

- بالنسبة لوحدة فلك الترميز التي يوجد بها إعداد IPv6، تكون هذه الأزرار غير نشطة حيث إن وحدات فلك الترميز لا تدعم هذه الوظيفة.



1 حدد وحدة فلك الترميز من قائمة البحث.

2 انقر فوق [Manual Set].
سيظهر مربع حوار الإعدادات اليدوي.

3 في جزء <Address>، اكتب المعلومات اللازمة.

4 في جزء <Port>، اكتب المعلومات اللازمة.

• منفذ HTTP: يُستخدم للدخول إلى وحدة فلك الترميز باستخدام متصفح الإنترنت، والقيمة الافتراضية هي 80.

• منفذ VNP: يُستخدم للتحكم في نقل إشارة الفيديو، والقيمة الافتراضية هي 4520.

5 أدخل كلمة المرور.

كلمة المرور الافتراضية هي "4321".

- في أداة تثبيت عنوان IP، يمكنك استخدام كلمة المرور الأولية، "4321" لتعيين عنوان IP وقناع الشبكة الفرعية والبوابة ومنفذ HTTP ومنفذ VNP ونوع عنوان IP. من أجل أمان أفضل، وبعد تغيير واجهة الشبكة، ادخل إلى عارض الويب وغيّر كلمة المرور.

إذا أردت تعيين كلمة المرور، فراجع "إعدادات كلمة المرور".

6 انقر فوق [OK].

وبذلك سيكون الإعدادات اليدوي للشبكة قد اكتمل.

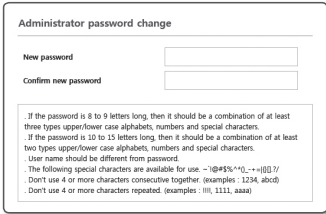
التوصيل بوحدة فك الترميز من كمبيوتر محلي مشترك

1. شغّل أداة تثبيت عنوان IP. وستبحث عن وحدات فك الترميز المتصلة وتعرضها على شكل قائمة.
2. انقر نقرًا مزدوجًا على إحدى وحدات فك الترميز للدخول إليها. يبدأ تشغيل متصفح الإنترنت ويتصل بوحدة فك الترميز.

كما يمكن الدخول إلى وحدة فك الترميز من خلال كتابة عنوان IP لوحدة فك الترميز في شريط العنوان بمتصفح الإنترنت.

إعداد كلمة المرور

عند الوصول إلى المنتج للمرة الأولى. يجب أن تسجّل كلمة المرور الخاصة بتسجيل الدخول. عند ظهور نافذة "تغيير كلمة المرور" أدخل كلمة المرور الجديدة.



Administrator password change

New password

Confirm new password

If the password is 8 to 9 letters long, then it should be a combination of at least three types upper/lower case alphabets, numbers and special characters.
If the password is 10 to 15 letters long, then it should be a combination of at least two types upper/lower case alphabets, numbers and special characters.
User name should be different from password.
The following special characters are available for use. ~!@#\$%^&*()-+=~|{}[]?/ Don't use 4 or more characters consecutive together. (examples : 1234, abcd)
Don't use 4 or more characters repeated. (examples : iii, 1111, aaaa)

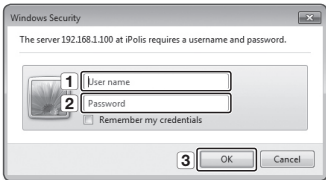
إعداد كلمة مرور جديدة مكوّنة من 8 إلى 9 أرقام. يجب استخدام 3 على الأقل ما يلي: الأحرف الكبيرة/الأحرف الصغيرة، والأرقام، والأحرف الخاصة. لإعداد كلمة مرور مكوّنة من 10 إلى 15 رقمًا، يجب استخدام نوعين على الأقل من العناصر المذكورة.

- تتضمن الأحرف الخاصة المسموح بها ما يلي: ~!@#\$%^&*()-+=~|{}[]?/

- لمزيد من الأمان، يوصى بعدم تكرار الأحرف نفسها أو إدخال لوحة المفاتيح المتتالية عند إعداد كلمة المرور.
- عند فقدان كلمة المرور، يمكن الضغط على زر [RESET] لإنهاء المنتج، لكي لا تنسى كلمة المرور، اكتبها في مذكرة ورقية أو احفظها.

تسجيل الدخول

في أي وقت تصل فيه إلى الكاميرا، تظهر نافذة تسجيل الدخول. أدخل "معرّف المستخدم" وكلمة المرور للوصول إلى الكاميرا.



Windows Security

The server 192.168.1.100 at iPolis requires a username and password.

1 User name

2 Password

☐ Remember my credentials

3 OK Cancel

1 أدخل كلمة "admin" في مربع إدخال <User Name>.

2 أدخل كلمة المرور في حقل إدخال <Password>.

3 انقر فوق [OK].



تهتم شركة Hanwha Techwin بالبيئة عبر كل مراحل تصنيع المنتجات لديها، وتتخذ التدابير اللازمة لتزويد العملاء بمنتجات أكثر ملاءمة للبيئة.
وتمثل علامة Eco التزام شركة Hanwha Techwin بتصميم المنتجات صديقة البيئة، كما ندل على التزام المنتج بتوجيه الاتحاد الأوروبي للمواد الخطرة.

الطريقة الصحيحة للتخلص من هذا المنتج (نفايات المعدات الكهربائية والإلكترونية)

(ينطبق هذا على الاتحاد الأوروبي والبلدان الأوروبية الأخرى التي بها أنظمة جميع مستقلة)
تشير هذه العلامة على المنتج أو الملحقات أو المواد المطبوعة إلى أنه ينبغي عدم التخلص من هذا المنتج وملحقاته الإلكترونية (مثل الشاحن وسماعة الرأس وكابل USB) مع النفايات المنزلية الأخرى عند انتهاء فترة عملها. لمنع حدوث ضرر محتمل للبيئة أو صحة الإنسان بسبب التخلص من النفايات بشكل غير خاضع للتحكم، يرجى فصل هذه العناصر عن الأنواع الأخرى من النفايات وإعادة تدويرها بشكل يتسم بالمسؤولية نحو تشجيع إعادة الاستخدام المستدام لموارد المواد.

وينبغي على المستخدمين بالنزائل الاتصال ببيع التجزئة الذي اشترؤا منه هذا المنتج، أو بالمكتب الحكومي المحلي لمعرفة تفاصيل حول الأماكن التي يمكنهم إحضار هذه الأشياء إليها لإعادة تدويرها بشكل يحافظ على البيئة

كما ينبغي على المستخدمين بالشركات الاتصال بالموارد الخاص بهم ومراجعة بنود وشروط عقد الشراء.

ينبغي عدم خلط هذا المنتج وملحقاته الإلكترونية بالنفايات التجارية الأخرى عند التخلص منها.



الطريقة الصحيحة للتخلص من البطاريات المرفقة بهذا المنتج

(ينطبق هذا على الاتحاد الأوروبي والبلدان الأوروبية الأخرى التي بها أنظمة مستقلة لإرجاع البطاريات)

تشير هذه العلامة على البطارية أو الدليل أو العبوة إلى أنه ينبغي عدم التخلص من البطاريات المرفقة بهذا المنتج مع النفايات المنزلية الأخرى عند انتهاء فترة عملها. تشير الرموز الكيميائية Hg أو Cd أو Pb في مواضعها إلى أن البطارية تحتوي على الزئبق أو الكاديوم أو الرصاص بكميات تزيد عن المستويات المرجعية الواردة في توجيه المجلس الأوروبي 2006/66. وفي حالة التخلص من البطاريات بشكل غير صحيح، يمكن أن تسبب هذه المواد ضرراً لصحة الإنسان أو البيئة. لحماية الموارد الطبيعية وتشجيع إعادة استخدام المواد، يرجى فصل البطاريات عن الأنواع الأخرى من النفايات وإعادة تدويرها من خلال النظام المحلي لإرجاع البطاريات مجاناً.



Head Office

6, Pangyo-ro 319 beon-gil, Bundang-gu, Seongnam-si,
Gyeonggi-do, 463-400 Rep. of KOREA
Tel : +82.70.7147.8753 Fax : +82.31.8018.3740
www.hanwha-security.com

Hanwha Techwin America

500 Frank W. Burr Blvd. Suite 43 Teaneck, NJ 07666
Toll Free +1.877.213.1222 Direct +1.201.325.6920
Fax +1.201.373.0124
www.hanwhasecurity.com

Hanwha Techwin Europe

Heriot House, Heriot Road, Chertsey, Surrey, KT16 9DT, United Kingdom
Tel +44.1932.57.8100 Fax +44.1932.57.8101
www.hanwha-security.eu

Hanwha Techwin(Tianjin) Co.Ltd

No.11, Weiliu Rd., Micro-Electronic Industrial Park, Jingang Road Tianjin 300385, China
Tel : +86.22.2388.7788
www.hanwha-security.cn

Hanwha Techwin Middle East FZE

JAFZA View 18, 20th floor, office 2001, 2002, 2003, Downtown Jebel Ali,
Dubai, United Arab Emirates
<http://hanwha-security.com>
